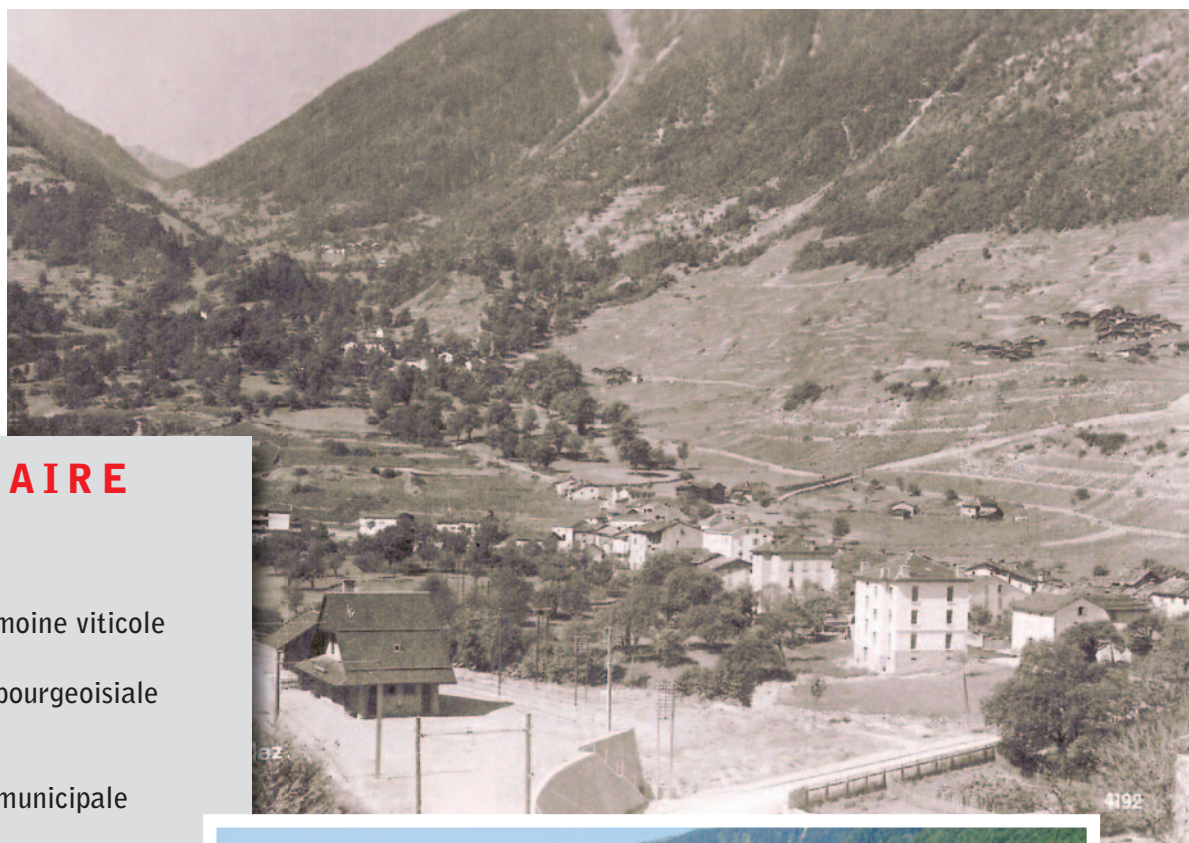




# JOURNAL COMMUNAL

18<sup>e</sup> ÉDITION  
SEPTEMBRE 2009

Photo du vallon de La Combe prise en 1921  
(transmise par M. J. Cretton GE)



## SOMMAIRE

- 1 Sommaire
- 2 Notre patrimoine viticole
- 3 Assemblée bourgeoise  
Comptes
- 4 Assemblée municipale  
Comptes
- 5 Service forestier,  
Concert et défilé
- 6 La radio à l'école  
Répartition des classes
- 7 Service des constructions
- 8 Tour de France à La Combe
- 9 En marge du Tour, pour les  
curieux, anecdote, NDL
- 10 Coups de chapeau  
Nos artistes lyriques  
Un sacré gaillard
- 11 La Comberintze en Lituanie
- 12 Mots croisés comberains  
Solutions du n° 17



*Photo du vallon en 2009*

MARTIGNY - COMBE

## PROJET DE SAUVEGARDE DU VIGNOBLE EN TERRASSES ET DES MURS EN PIERRES SÈCHES

Le 25 mai, Messieurs Paul Michelet et Steve Maillard, délégués de l'Etat du Valais, ont exposé magistralement à la salle de l'Eau Vive le projet de sauvegarde du vignoble valaisan et martignerain en particulier, devant une assistance nombreuse et intéressée.

Notre canton compte 5100 ha de vignes dont 1400 en terrasses. La valeur économique actuelle des 3000 km de murs est estimée entre 3 et 6 milliards de francs, ce qui démontre bien le travail de nos ancêtres qui ont aménagé nos coteaux valaisans au cours des âges..

Les surfaces viticoles à haut potentiel qualitatif de production, les murs en pierres sèches ainsi que les images paysagères du Valais sont aujourd'hui menacés. **Les raisons en sont multiples, en premier chef:**

- ▶ Les revenus trop faibles durant 25 ans
- ▶ Des soutiens financiers limités
- ▶ Une accessibilité difficile et la perte de savoir faire.

**Le canton a abordé plusieurs approches parallèles comme:**

- ▶ La mise sur pied de cours de formation en 2004
- ▶ La possibilité de soutien de la Confédération pour les murs en pierres sèches
- ▶ Des études pluridisciplinaires et sectorielles pour les vignobles en terrasses.



*De la belle ouvrage*

Les différents modules étudiés concernaient les murs, la gestion de l'eau, les accès, la stabilité des terres et les valeurs naturelles paysagères.

**Le canton attend des communes une décision politique ferme en soutien à la politique cantonale. Les communes doivent s'engager comme «initiatrices» des études et projets d'envergure concernant leurs territoires. Les soutiens financiers sont de l'ordre de:**

27 à 33 % accordés par la Confédération, 28,8 à 34,4 % par le canton, 7,2 à 8,6 % par les communes, le solde à la charge des propriétaires.

Actuellement, près d'une dizaine de communes ont entrepris des «études concernant l'amélioration de leur vignoble».

### Vignoble de Martigny (Communes de Martigny et Martigny-Combe)

**Avec 120 ha répartis en 1500 propriétaires, soit une moyenne de 800 m<sup>2</sup> pour chacun**, c'est un morcellement excessif et il conviendra d'intéresser tout le monde, même si les propriétaires encaveurs ont des raisons commerciales plus personnelles à faire valoir.

Le vignoble qui s'étire sur deux communes entre Saint-Jean et La Bâtiroz constitue un tout. L'étude et la réalisation devront être entreprises conjointement. Lors de l'assemblée de Martigny-Croix, **le président de la commune de Martigny-Combe Philippe Pierroz et le conseiller David Martignetti**, en charge du dossier pour celle de Martigny, se sont montrés solidaires et ont relevé l'entente parfaite qui règne entre les deux communes. De bon augure pour la suite. Le coût de cette étude est résumé dans le tableau ci-dessous.

Estimation du coût d'une étude globale concernant la sauvegarde et l'amélioration du vignoble

Superficie du vignoble: ~120 ha	Subventions CH: ~30%
Superficie couverte par les murs: ~100 ha	Subventions VS: ~30%
Coût estimé de l'étude: Fr. 200 000.-	A charge des communes: ~40%
Martigny, 40 ha, Fr. 25 000.-	Martigny-combe, 80 ha. Fr. 55 000.-

Evidemment, c'est un travail de longue haleine, à planifier sur plusieurs années et qui demande une collaboration efficace entre canton, communes, vigneron et propriétaires.

**Quelles que soient les difficultés, un projet de cette envergure mérite d'être conduit par les deux communes. Ce serait indéniablement une amélioration pour notre paysage et un atout quant à la qualité et la commercialisation de nos vins. Il est à espérer que les dossiers en cours ne moisiront pas dans les tiroirs de la paperasserie et que la concrétisation des bonnes intentions ne sera pas remise aux calendes grecques.**

## ASSEMBLÉE PRIMAIRE BOURGEOISIALE DU 18 JUIN 2009

### COMPTES 2008 DE LA BOURGEOISIE

**C**omme pour l'année 2007, les comptes 2008 ont enregistré peu de mouvement et l'activité forestière est restée stable. Les rubriques principales des comptes de fonctionnement sont les suivantes:

- ▶ coupe et débardage des milieux humides de l'Arpille
- ▶ rénovation et entretien de l'alpage de Bovinette
- ▶ journée des Bourgeois-ses au couvert de Ravoire

Il a été calculé un amortissement du hangar forestier et du bâtiment d'alpage de Bovinette, ils sont inclus dans l'amortissement obligatoire du patrimoine administratif.

La principale recette de la Bourgeoisie est liée aux intérêts des comptes bancaires et à ceux qu'elle perçoit pour le prêt accordé à la municipalité de Martigny-Combe à 3%, soit Fr. 37'325,58.– (Fr. 35'809,25.– en 2007). Une formule qui avantage les deux parties, vu les taux des placements actuels.

#### A Comptes de fonctionnement

Recettes de fonctionnement	81'948.–
Dépenses de fonctionnement	55'318.–
Marge d'autofinancement avant amortissement	26'630.–
Excédent de revenus	12'401.–

#### B Comptes d'investissement

Recettes d'investissement	0.–
Dépenses d'inv. Bovinette	4328.–
Résultat	-4328.–

#### Commentaire

La situation est bonne. L'endettement est nul et le total de l'actif se monte à Fr 2'190'923.– réparti ainsi:

**Actifs circulants (argent disponible)**  
Fr. 1'290'343.–

**Actifs immobilisés (biens, bâtiments)**  
Fr. 900'580.–

Lors de cette assemblée, les bourgeois-ses ont accepté à l'unanimité que la fiduciaire Cofidass, par Monsieur Yves Lonfat à Martigny-Croix, officie comme vérificateur des comptes de la Bourgeoisie pour la prochaine législature.

## ASSEMBLÉE PRIMAIRE MUNICIPALE DU 18 JUIN 2009

### COMPTES 2008 DE LA MUNICIPALITÉ

#### A Comptes de fonctionnement

Recettes de fonctionnement	8'517'124.–
Dépenses de fonctionnement	7'724'226.–
Marge d'autofinancement avant amortissement	792'898.–
Amort. ordinaires et complémentaires	741'319.–
Bénéfice après amortissement	51'579.–

#### B Comptes d'investissement

Recettes d'investissement	66'913.–
Dépenses d'investissement	1'495'732.–
Excédent des dépenses d'inv.	1'428'819.–

#### POINTS MARQUANTS

- ▶ **Augmentation** des recettes fiscales des personnes physiques de Fr. 378'000.–
- ▶ **Augmentation** liée aux coûts des charges du Personnel enseignant de Fr. 253'000.– due à la différence entre l'acompte demandé par l'Etat et le coût réel facturé durant l'exercice 2008.
- ▶ **Augmentation** à l'aide sociale au niveau cantonal sans que la commune ne puisse influencer sur les coûts: en 2007, Fr. 61'060.– contre Fr. 222'280.– en 2008.
- ▶ **Baisse d'impôt** décidée pour 2008, le taux d'indexation ayant passé de 150% à 155%, le manque à gagner pour la commune étant évalué à environ Fr. 100'000.–

### Les principaux investissements sont liés

- Au trafic, à la sécurité, à l'aménagement –environnement
- À l'achat d'une menuiserie à La Condémine
- À la rénovation de l'école des Rappes pour l'état-major communal
- À l'aménagement du couvert de Ravoire
- À l'achat et la mise en place d'un jardin d'enfants à Ravoire
- À la mise en place du site internet : [www.martigny-combe.ch](http://www.martigny-combe.ch)
- Etc.



Menuiserie de La Condémine

Au niveau du bilan, il faut signaler que les actifs circulants représentent le 86% du total et la fortune de la municipalité s'élève à 4,0 Mios au 31.12.2008.

### Services industriels

#### A Comptes de fonctionnement

Recettes de fonctionnement	2'220'078.–
Dépenses de fonctionnement	1'850'506.–
Marge d'autofinancement	369'572.–
Amortissements	163'191.–
Remboursement-perte de l'exercice 2007	115'977.–
<b>Excédent des recettes</b>	<b>1104.–</b>

#### B Comptes d'investissement

Recettes d'investissement	00.–
Dépenses d'investissement	747'790.–
Excédent des dép. d'inv.	747'790.–

Les comptes 2008 des Services industriels peuvent être considérés comme équilibrés, étant donné qu'ils ont permis de rembourser la perte 2007 prise en charge par la municipalité à la fin de l'exercice précédent.

### Points marquants

L'école des Rappes rénovée et dévolue à l'Etat-major communal →

- ▶ Achat de la ligne Le Borgeaud-usine électrique de Martigny-Bourg
- ▶ Mise en souterrain et amélioration du réseau basse tension
- ▶ Amélioration du télé-réseau
- ▶ Extension du réseau et équipements de nouveaux bâtiments
- ▶ Frais concernant le calcul du «timbre»



### Conclusion

La situation de la commune est saine. L'avenir est à envisager avec sérénité, même si de grands projets régionaux et locaux sont en attente, tels que la place et la route à l'intérieur du village de La Croix, le CO de Martigny, le barrage sur la Dranse, l'endiguement de la Dranse et du Durnand, les travaux de rénovation de l'usine du Bourg dont notre commune détient le 15% du capital.

Comme pour 2008, le Conseil communal a décidé de donner un coup de pouce (si petit soit-il) aux ménages pour faire face

à certaines difficultés conjoncturelles. Ainsi le taux d'indexation d'impôt passera de 155% à 160%. L'indice reste au minimum légal de 1. C'est à la fois une aide pour la population et un atout supplémentaire pour attirer de nouveaux habitants, 2 facteurs importants pour le développement des communes.

Lors de cette assemblée, les citoyens-nes ont confirmé la fiduciaire Chappot-Dini comme organe de révision des comptes de la municipalité.

## RÉORGANISATION DU SERVICE FORESTIER

**L**es communes valaisannes se groupent de plus en plus en centres de triage ou d'autres systèmes de coopération. C'est un plus, tant il est vrai que l'union fait la force et génère l'efficacité.

Une convention de collaboration dans le domaine forestier entre Martigny-Combe et le Triage forestier Martigny-Vallée du Trient vient de voir le jour.

M. Philippe Pierroz, Président des communes municipale et bourgeoise de Martigny-Combe et M. Stéphane Closuit, Président du Triage forestier Martigny-Vallée du Trient, ont signé **une convention pour une durée de 3 ans** qui est entrée en vigueur le 1er août 2009.

Suite à l'introduction des subventions forfaitaires à l'hectare qui exige une masse critique, la Commune et la Bourgeoisie de Martigny-Combe ont décidé, pour des raisons d'efficacité et un meilleur contrôle des coûts, de confier la gestion de leur patrimoine forestier au Triage forestier Martigny-Vallée du Trient, celui-ci est composé des communes de Martigny, Finhaut, Salvan, Trient et Vernayaz, presque toutes des communes limitrophes et ayant un passé partiellement commun avec notre commune.

Cette nouvelle collaboration porte particulièrement sur les forêts de protection et les projets de biodiversité, en conformité avec le cahier des charges établi par le Service Cantonal des Forêts et du Paysage. Elle a pour but d'assurer l'entretien des forêts et le maintien de leurs fonctions dans l'intérêt de la collectivité sur le long terme, ceci tout en améliorant les structures professionnelles compétentes.

Elle permettra également de gérer et d'optimiser les interventions sur une surface forestière exploitable de plus de 4'000 hectares pour le compte des communes du Triage forestier intercommunal.



► **La police forestière de Martigny-Combe reste sous la conduite du garde-forestier, responsable du Triage, Monsieur Yvon Rouiller.**

► **L'équipe est composée d'une dizaine de personnes, dont deux apprentis, elle intègre le bûcheron de la Commune de**

**Martigny-Combe. A l'évidence, le travail d'équipe sera plus valorisant pour les ouvriers et plus complet et didactique pour les apprentis.**

► **Le couvert forestier** de la Condémine, en plus de sa fonction originelle, pourra servir en complémentarité à l'infrastructure des Services municipaux.

► **Le Triage** se tient à disposition des propriétaires forestiers et des habitants des différentes communes concernées pour tous travaux de bûcheronnage, élagages, fournitures de mobilier, bois de feu, etc.

Pour tout renseignement nous vous invitons à contacter Monsieur Yvon Rouiller (079 594 48 00 ou e-mail [info@triageforestier.ch](mailto:info@triageforestier.ch)) ou consulter le site internet: <http://triageforestier.ch>

**Concert de la fanfare militaire des Forces terrestres Ouest, «Foire du Valais 09»  
40 musiciens**

**LE MERCREDI 30 SEPTEMBRE 2009  
ENTREE GRATUITE**

**A Martigny-Croix  
DÉFILÉ**

Bas du village jusqu'à l'Eau-Vive  
à 19h30

**Salle de l'Eau-Vive  
CONCERT À 20H00**

**Direction**

Capitaine Fabrice Reuse, domicilié au Brocard. Monsieur Reuse est officier de carrière, diplômé de l'Ecole Polytechnique Fédérale de Zürich, il a été également trompettiste à la Landwehr de Fribourg et dans plusieurs formations valaisannes. Actuellement, il dirige la fanfare de Collonges.

Verrée offerte par la commune



Adresse utile

Lucien Tête, 1921 Martigny-Croix, 079 282 63 08  
[lucien.tete@mycable.ch](mailto:lucien.tete@mycable.ch)

**D**ans le cadre des cours d'élocution, de composition et de relation, les 22 et 23 juin, les élèves du Centre scolaire de Martigny-Croix ont «fait de la radio». Avec l'aide de leurs enseignants, ils ont préparé des émissions de radio (enquêtes, reportages, jeux, fictions, musique, etc.) Toutes les classes du centre y ont participé ainsi qu'une classe de Vollèges et une de Martigny.



M. Marco Pascolo, Kirill Collard, gardien juniors E, et son maître d'école M. Georges Tête

Pour ce projet, les enseignants ont travaillé avec le bus radio de l'école Pestalozzi de Trogen. Une fréquence radio a été louée et dès le lundi matin, le bus radio, installé dans la cour, a diffusé les émissions jusqu'à 30 km à la ronde. Les auditeurs ont également pu écouter tout cela via internet. Certains élèves ont développé un sujet qui les intéressait, d'autres ont eu la chance d'interviewer des personnages qui les passionnent dans leur domaine respectif. Artistes, artisans, entraîneurs, capitaine, cuisinier, arrière-grand-mère et j'en passe... se sont succédé dans les salles de classe ou dans l'exercice du micro-trottoir. Parmi ceux-ci deux sportifs exemplaires et de

classe mondiale, Messieurs Pascolo et Martinetti. Cet exercice a développé l'esprit d'équipe et de collaboration, ce fut un lien apprécié entre l'école et la vie des adultes. Nous félicitons sincèrement le Personnel enseignant pour leur initiative, leur travail et leur disponibilité.

**Monsieur Marco Pascolo** fut l'un des meilleurs gardiens de l'équipe suisse, notre portier national de 1992 à 2001. Il participe à la coupe du monde 1994 aux USA et aux championnats d'Europe en Angleterre en 1996.

**Monsieur Jimmy Martinetti**, 30 fois champion suisse de lutte, admirablement classé à trois jeux olympiques en 1968, 1972 et 1980, 4<sup>e</sup> au championnat d'Europe, 5<sup>e</sup> au championnat du monde, sans compter d'innombrables victoires internationales et nationales.

Les enseignants et les élèves remercient tous ceux qui ont consacré un peu de leur temps pour le plaisir des élèves.



Le jeune lutteur Tanguy Darbellay et M. Jimmy Martinetti

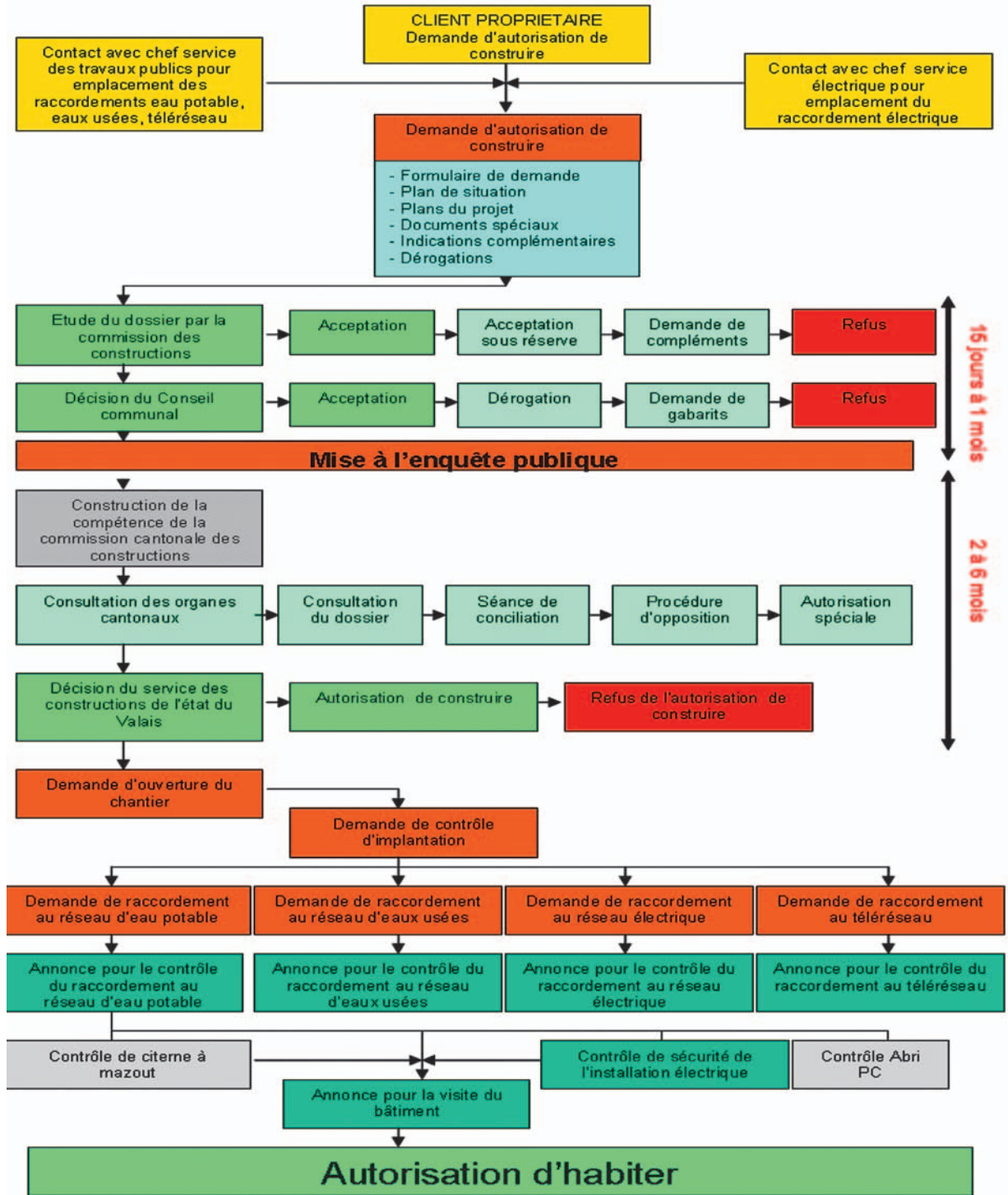
## Répartition des classes pour 2009-2010

Martigny-Croix		Ravoire	
<b>1re enfantine</b>	Mme Vouillamoz Simone	<b>1re + 2e enfantines</b>	
<b>2e enfantine</b>	Mme Abbet Stéphanie Mme Petoud Vanessa	<b>1re primaire</b>	Me Françoise Genoud
<b>1re primaire</b>	Mme Nicolet Annelise	<b>1re + 2e + 3e + 4e primaires</b>	M. Sylvain Guex
<b>2e et 3e primaires</b>	Mme Saura Emmanuelle	<b>Maîtresse auxiliaire</b>	Mme Marina Crettex
<b>4e primaire</b>	M. Tête Georges	<b>Cours d'ACM</b>	Mme Raphaële Perruchoud-M. Mme Brigitte Addy (auxiliaire)
<b>5e et 6e primaires</b>	M. Reuse Daniel	<b>Enseignement religieux</b>	Mme Martine Gross Mme Laetitia Willomet
<b>5e et 6e primaires</b>	Mme Hugon Carole et Mme Abbet Stéphanie	<b>Appui</b>	Mme Véronique Reuse
<b>Maîtres auxiliaires</b>	M. Veuthey Emmanuel Mme Orsinger Christine		



# SERVICE DES CONSTRUCTIONS, RAPPEL ( TRANSMIS PAR LE RESPONSABLE, M. MICHEL PELLOUCHOUD)

Comme on peut le constater, les constructions et transformations se multiplient dans la commune. Afin de régler la planification et surtout de gagner du temps, il est impératif d'observer le tableau ci-dessous. Le conseiller responsable, Monsieur Michel Pellouchoud, est également à votre disposition, n'hésitez pas à le contacter dès votre intention de construire ou d'aménager: tél. 079 223 23 86, mail: michel.pellouchoud@bluewin.ch



Le site internet de la commune: [www.martigny-combe.ch](http://www.martigny-combe.ch) vous offre également les formulaires adéquats.

Il arrive qu'on entende (rarement, il faut bien l'avouer) différentes interprétations pour le moins erronées de certains refus de la commune ou du canton, dues probablement plus à l'ignorance qu'à la mauvaise foi.

Sachez tout de même que les Services des constructions cantonal et communal se réfèrent uniquement aux textes légaux, il ne peut être question de subjectivité dans l'application des dispositions légales.

**L**e Tour de France fut à l'honneur dans la région pendant trois jours. Toutes les communes l'ont salué, chacune à sa manière. Pas de banderole pour Martigny-Combe, mais par contre notre commune a mis à disposition les terrains de La Condémine et la logistique du Service du feu. Pas moins de 6 hélicoptères du Tour ont bénéficié d'un espace sécurisé et de la surveillance des pompiers. Les pilotes s'extasièrent devant une telle infrastructure pour une commune de 2000 habitants.

*Le départ effectif à Martigny-Croix*



*Les médias nous ont suffisamment inondés d'infos accommodées à toutes les sauces qu'il nous paraît inutile de commenter ces 3 jours de fête. Le Tour de France, ancré dans la légende depuis plus d'un siècle, attire toujours les foules, malgré ses dérives sportives et son mercantilisme.*

## POUR LES CURIEUX

Créé par Henri Desgrange, le 1er tour de France fut gagné par Maurice Garin en 1903, un Italien émigré en France. Depuis, il eut lieu tous les ans, sauf les années de guerre, 1914 à 1918 et 1940 à 1947.

**Savez-vous que le Tour emprunta 5 fois le col du Grand-Saint-Bernard et 6 fois le col de La Forclaz?**

Il fut gagné	36 fois par un Français	18 x par un Belge	12 x par un Espagnol
	10 x par un Américain	9 x par un Italien	4 x par un Luxembourgeois
	2 x par un Hollandais	2 x par un Suisse *	1 x par un Danois, un Irlandais et un Allemand

\* **Les Suisses:** Ferdi Kubler en 1950 et Hugo Koblet en 1951

## LES RECORDS

### Records de tours gagnés

Armstrong vainqueur de 7 tours de France, Anquetil, Merckx, Hinault, Indurain de 5 épreuves.

### Record d'étapes gagnées

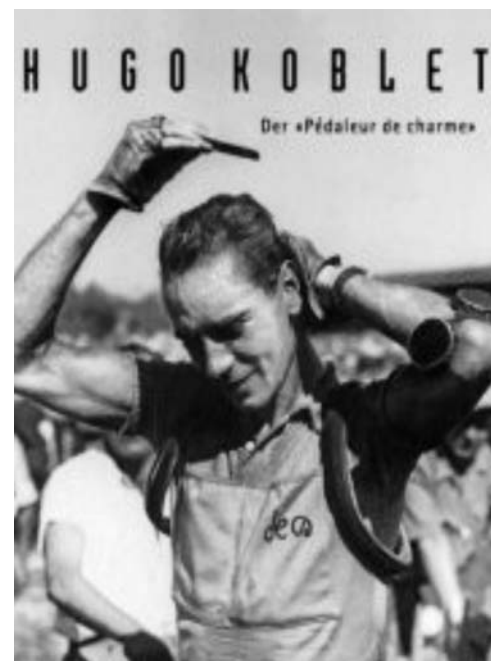
Merckx 34 victoires, Hinault 28, Leducq 25, Darrigade 22, Armstrong 21.

### Record d'étapes en une édition

Maertens 8 en 1976, Merckx 8 en 1970 et 1974, Charles Pellissier 8 en 1930.



*Le fou pédalant*



*Le pédaleur de charme*

## LE TOUR DE FRANCE À MARTIGNY (SUITE)



### LES EXPLOITS DU TOUR ONT ÉTÉ TRANSFORMÉS EN ÉPOPÉES ET LÉGENDES ET CES «FORÇATS DE LA ROUTE\*» SONT DEVENUS LES HÉROS DES TEMPS MODERNES.

**L'**un des acteurs les plus connus et magnifiés fut sans doute le coureur français **Eugène Christophe**, surnommé le forgeron de Sainte-Marie de Campan des Pyrénées.

Lors du Tour 1913, en tête au sommet du col du Tourmalet, il est renversé par une voiture dans la descente. La fourche de son vélo est cassée. Il accomplit alors 14 km de descente à pied, le vélo sur son dos, jusqu'au village de Sainte-Marie de Campan. Le règlement l'oblige à réparer seul, dans une forge du hameau, sous la surveillance d'un commissaire de course. ( Eugène Christophe était serrurier de métier) « Il brase une barre de fer qu'il fixe dans le cintre à l'aide de goupilles. » La réparation dure 4 heures.\*

Il terminera l'étape à 5h50 du vainqueur du jour. Au classement général, il sera 7ème du Tour à 14h00 du vainqueur Philippe Tys.

Entre 1906 et 1925, il participe à 11 Tours de France. Il porte, au départ du Tour 1919, le 1er maillot jaune, créé cette année-là. Il fut choisi pour sa malchance et sa ténacité exemplaire. A deux étapes de l'arrivée finale, il compte 28 mn d'avance sur le deuxième, mais la « Sorcière aux dents vertes », autrement dit la malchance dans le jargon du Tour, s'acharne encore sur lui. Dans l'avant-dernière étape, Metz-Dunkerque (468 km) il casse à nouveau sa fourche et perd soixante minutes dans une forge à la réparer, il finira 3ème du Tour. A quelque chose malheur est bon, Christophe se convertit en homme d'affaires et réussira, par la suite, à vendre tous les ans un million de courroies de cale-pied à sa griffe.

\*Cette expression a été employée la 1ère fois par le journaliste Maurice Génin en 1906.

\*Une plaque commémorative à Sainte-Marie de Campan rappelle cet évènement.

## NDL

**A**ujourd'hui, vous découvrez la rubrique Coup de chapeau, un exercice périlleux tant les méritants sont légion dans notre chère Commune et qu'il faut bien faire un choix. Sûrs du fair-play et de l'altruisme des Comberains, nous savons qu'ils seront satisfaits d'applaudir aux talents de leurs concitoyens.

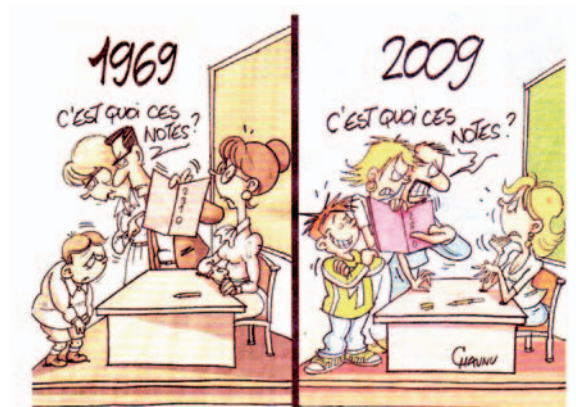
## PEUT-ÊTRE À MÉDITER

*Il est moins dangereux de faire quatre mécontents qu'un satisfait et trois jaloux.* (G. Cesbron)

*La rancune, c'est comme la neige, elle séjourne longtemps sur les sols pierreux, mais disparaît vite sur les sols cultivés.* (Pétrone)

*Les enfants ont plus besoin de modèles que de critiques.* (Voltaire)

*Il est des temps où l'on ne doit dispenser le mépris qu'avec économie, à cause du grand nombre de nécessiteux.* (Chateaubriand)



## LA GRANDE DUCHESSE DE GEROLSTEIN.

**C**et opéra bouffe d'Offenbach, joué dans le décor du château de La Bâtiaz du 4 au 28 juin, a connu un vrai succès. A part trois ou quatre professionnels de l'opérette, les acteurs étaient tous des amateurs passionnés de musique, d'art vocal et lyrique.

Parmi eux, deux Comberains qui avaient déjà offert leur talent lors de La Péricole.



**Madame Marcelle Petoud** de la Fontaine, en authentique Demoiselle, accorte, à la démarche légère, joviale, et dotée d'une belle voix naturelle au timbre limpide et nuancé. Le plaisir de jouer et de chanter rayonnait d'ailleurs sur son minois. Madame Petoud fut aussi la productrice de ce spectacle, un autre rôle de dévouement, de souci permanent, d'incertitude et de bonheur mérité.

**Monsieur Jean-Daniel Minoïa** de Plan-Cerisier, campait, lui, à merveille, le rôle du Général Boum, un militaire obtus, jaloux de ses prérogatives, empêtré dans la rigidité de sa fonction. Un baryton-basse de classe à la voix puissante et chaleureuse qui a peut-être manqué une vocation artistique. Assumer le 4ème rôle du spectacle n'était pas une sinécure et notre ami Jean-Daniel l'a interprété parfaitement.

Bref, deux dilettantes déguisés en professionnels.

Nous imaginons bien l'énorme travail fourni en support du talent et c'est avec reconnaissance que nous leur adressons nos sincères félicitations, ainsi qu'à tous les acteurs, musiciens et chanteurs.

## UN SACRÉ GAILLARD

**Joël Pierroz**, le garçon de Mirella et Christophe, est né en 1998 et déjà il affiche un imposant gabarit. Rien de très étonnant lorsqu'on connaît le grand-père ou le tonton Frédéric. Adeptes de la lutte suisse depuis 2006, ses victoires se comptent déjà par dizaines, combien de fois n'a-t-il pas effacé la sciure, en signe de respect, sur les épaules de ses adversaires. 2009 fut une année particulièrement faste qui a révélé notre jeune prodige et comblé de satisfaction son entraîneur, Monsieur Alexandre Dorsaz, et le club des lutteurs de Martigny.

En effet, en cette année 2009, Joël a tout gagné. Il a terminé 1er dans sa catégorie d'âge à la fête romande de lutte, aux fêtes cantonales valaisanne, vaudoise, neuchâteloise et fribourgeoise, ainsi qu'à quatre fêtes régionales. Difficile de faire mieux.

Notre ami Joël n'a pas seulement hérité du gène de la lutte mais aussi de celui de la gentillesse et du fair-play, des atouts importants quand on sait que la lutte est certainement un des sports les plus loyaux et que l'esprit de camaraderie et la discrétion dans la victoire y sont particulièrement développés.

**Bravo Joël et continue. Ça en vaut la peine.**

Si des jeunes sont intéressés par la lutte, ils peuvent contacter notre ami Pierroz, il les renseignera bien volontiers.



## LA COMBERINTZE EN LITUANIE

**D**epuis 1948, La Comberintze est l'ambassadrice de charme de notre commune, et depuis quelque temps, aussi celle de Martigny, La Combe n'est-elle pas le berceau du Grand Martigny.

En 2008, La Comberintze et la ville de Martigny ont eu l'honneur d'organiser la 45e Européade du Folklore, ce fut un succès.

Du 22 au 26 juillet dernier, accompagnée de quelques couples du Vieux Salvan, di Rondénia de Fully, du Coraccord et de la Chanson de la Montagne de Nendaz, elle s'est rendue à Klaipėda en Lituanie, afin de remettre officiellement le drapeau à la ville organisatrice de l'Européade 2009, une occasion de retrouvailles et de partage amical.

Grâce à elle, le nom de Martigny-Combe vibre jusqu'aux confins de l'Europe. Les autorités et la population l'en remercient vivement.

La société cherche de nouveaux membres. Si vous aimez les voyages, les cultures différentes, le folklore et la tradition, la Comberintze vous invite à participer à une ou plusieurs répétitions du mercredi soir, et cela sans engagement. Diverses danses, initiation au pas de polka, perfectionnement de la valse etc. seront présentées.

«Pour tout renseignement complémentaire, tél. n° 078/719.79.29, Monsieur Jean-Paul Chappot, président de la Comberintze, Les Creusats, 1921 Martigny-Croix.»



« Après la Lituanie, ce sera le Tyrol italien en 2010 et l'Estonie en 2011. »

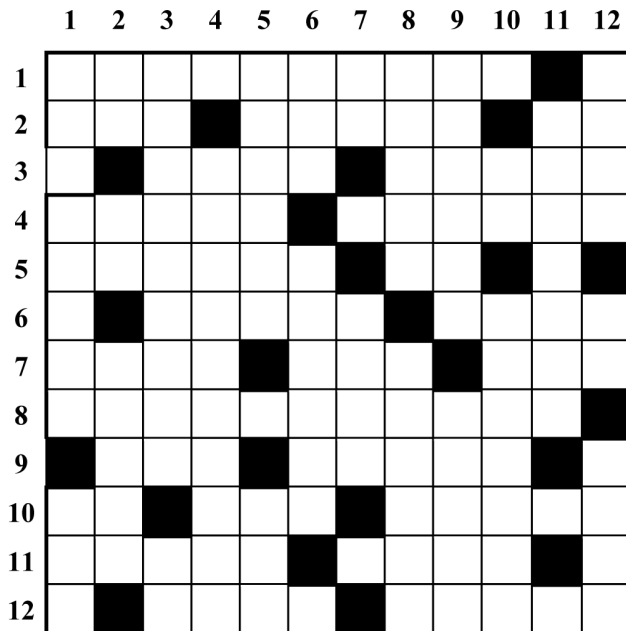
## Concours n° 18 :

Envoyez la grille de mots croisés (découpée, photocopiée ou recopiée) sur carte postale ou sous enveloppe.

## Adresse

Mots croisés, journal communal, Mme Marie-Noëlle Bovey, 1932 Le Borgeaud, avant le 15 novembre 2009.

Les 3 gagnants seront tirés au sort en séance de Conseil et avertis personnellement.



## HORIZONTAL

1. Village comberain. 2. Essieu. Se rendrait. Article. 3. Magma en fusion. Qui a des connaissances étendues. 4. Enlèvera. Penaud. 5. Ouvert à tous. Part. passé. 6. Il renâcle. Vitrine. 7. Baldaquin. Opération postale. Trois (latin) 8. Tout à fait. 9. Issue. Mal d'oreille. 10. Points cardinaux ( abrégé ). Refus. Dénomination. 11. On est assis dessus. Ecolo. 12. Roues de poulies. Effectifs.

## VERTICAL

1. Oiseau de haute montagne. Armée médiévale. 2. Qui n'est plus. Pronom. Pige. 3. Personne connue. Canton (abrégé). 4. ( L' ) Drame d'Alphonse Daudet. 5. Fixait solidement. Enleva. 6. Opposé à la force. Agrume. 7. Défi enfantin. Cargaison. 8. Canard sauvage. Faire de même. 9. Conception imaginaire. Allonge. 10. Pron. dém. Pot de chambre. 11. Qualité qui plaît. 12. Gros nuage. Mesure chinoise. Cantine des officiers.

## Solutions et gagnants du concours n° 17

1er prix: M. Pierre Derivaz, My-Croix

2e prix: Mlle Samantha Chervaz, le Borgeaud

3e prix: M. Daniel Pignat, Plan-Cerisier

	1	2	3	4	5	6	7	8	9	10	11	12
1	C	O	Q	U	E	M	P	E	Y		A	S
2	L	U		R	U	E	E	S		A		
3	I	R	R	E	D	U	C	T	I	B	L	E
4	M	A	I		E	S	T	A	I	E	N	T
5	A	G	E	S		E	I	M		R		E
6	T	A	N	I	N		N	I	T	R	E	S
7		N			A	M	E	N		A	P	I
8	V		P	E	G	A	S	E		N	I	E
9	I	L	L		U	R		T	I	T	A	N
10	G	U	E	R	E	T	S		F		N	
11	N		I	R	R	I	T	E		E	T	A
12	E	O	N		E	N	E	R	V	E		U

« Place Des Râpes en 1915 »

